

SĂPĂTURILE de la Bisericuța-Garvăn, din campania arheologică a anului 1957, au avut ca obiectiv principal așezarea din afara perimetrului cetății romano-bizantine (fig. 1), iar ca obiectiv secundar și limitat o mică porțiune din sectorul AIII, de pe cetate*.

Pentru realizarea primului obiectiv s-au continuat săpăturile pe platoul de la sud de cetate (secțiunea S3), pe platoul situat la vest de cetate (secțiunea S4)

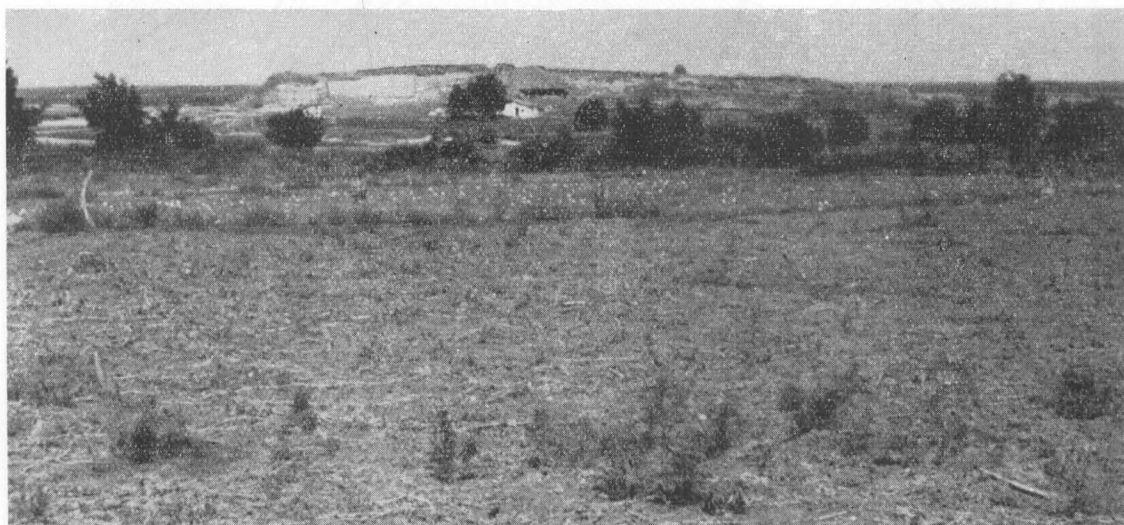


Fig. 1. — Popina Bisericuța: vedere dinspre sud-vest.

și s-a deschis o nouă secțiune în porțiunea de la sud-est de cetate: S5 (fig. 2). În ceea ce privește săpăturile din AIII, ele urmăreau să aducă date noi despre raporturile dintre sfârșitul locuirii romano-bizantine și începuturile celei feudale timpurii.

Pe lângă săpăturile de pe popina și grindul Bisericuța, s-a executat și un sondaj de informare în așezarea hallstattiană de la « Mlăjitul florilor », pe malul lacului Jijila, semnalată de noi mai de mult.

Raportul de față prezintă principalele rezultate obținute în ordinea enunțată mai sus.

* Colectivul a fost format din Gh. Ștefan (responsabil), I. Barnea, M. Chișvasi-Comșa, B. Mitrea

(membri) și Oct. Cristescu (student).

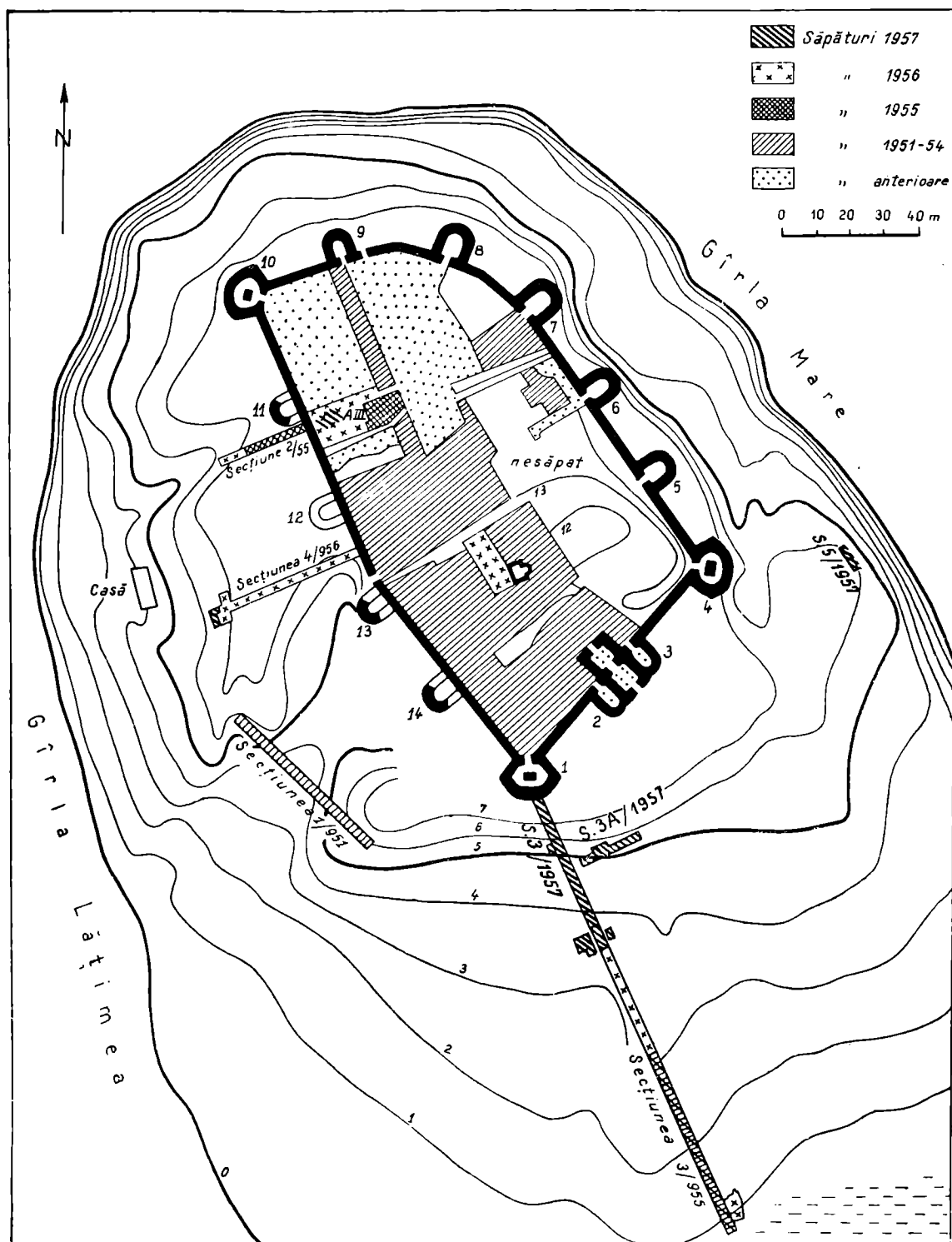


Fig. 2. — Planul general al așezării de pe popina Bisericuța, cu săpăturile executate pînă în anul 1957.

1. SECȚIUNEA 3 (S3)

În campania de săpături din anul 1957, secțiunea 3, începută în anul 1955, cu scopul de a determina fazele succesive de locuire de pe platoul aflat la sud *de cetate, a fost continuată pe o lungime de 19,50 m, adică pînă la turnul 1, punctul final al secțiunii* (fig. 2). Avînd în vedere importanța problemelor de ordin mai general pe care le pune această secțiune și pentru a înlesni urmărirea diferitelor niveluri pe un spațiu mai mare, am dezvelit din nou și porțiunea săpată în anul 1956. În felul acesta datele pe care ni le pun la dispoziție profilele au putut fi studiate pe toată lungimea secțiunii, pînă la piciorul turnului 1 (fig. 3). În plus,

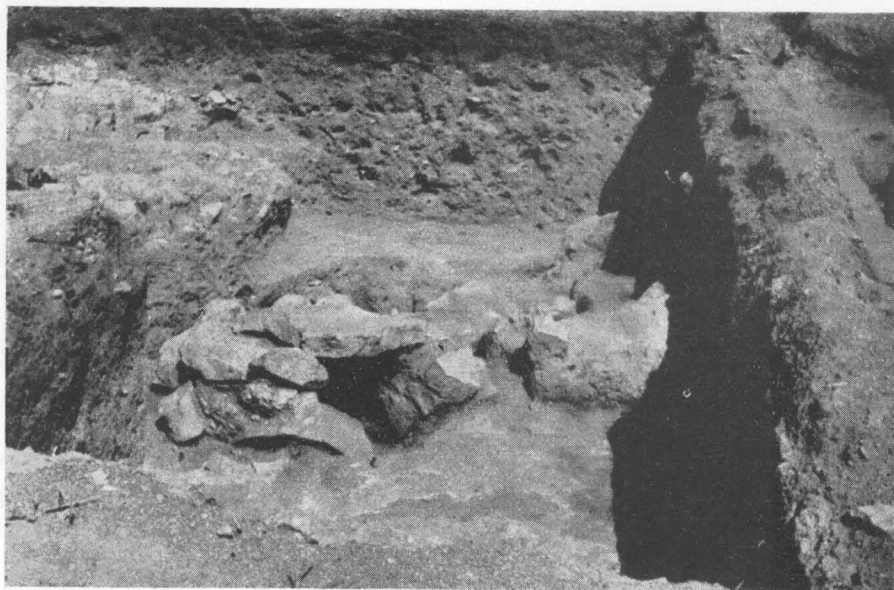


Fig. 4. — Locuință din caseta de la capătul de S al secțiunii S3/1956 (cuptor și podea).

la capătul de sud al secțiunii S3/1956, pe latura de vest a acesteia, am deschis o casetă de $4,50 \times 4$ m, în scopul de a urmări întinderea stratului de arsură observat în campania precedentă. S-a constatat că arsura aparține unei locuințe incendiate din epoca feudală timpurie, iar nu unui cuptor, cum se presupunea la început (fig. 4).

În afară de secțiunea S3, s-a mai deschis o a doua secțiune, numită S3A, perpendiculară pe prima, și avînd dimensiunile de 20×2 m (fig. 2). Scopul acestei noi secțiuni a fost acela de a delimita întinderea spre est a stratului de moloz.

Dat fiind caracterul preliminar al acestui raport, complexele arheologice întîlnite și materialul de inventar descoperit, vor fi amintite numai în măsura în care vom socoti că sînt necesare pentru rezolvarea unor anumite probleme, rămîinînd ca pentru rest să revenim cu altă ocazie. Pentru moment socotim că este util să stăruim asupra unor aspecte de ordin stratigrafic care au, după cît ni se pare, o importanță majoră. Profilul secțiunilor S3/1956 și S3/1957, realizat pe o lungime de peste 50 m, aduce în adevăr, contribuții esențiale la rezolvarea unor probleme stratigrafice ale așezării feudale timpurii de pe popina de la Biserița-Garvăn. Înainte de a prezenta aceste rezultate, socotim necesar să dăm unele informații prealabile, atît în legătură cu secțiunea, cît și cu profilul.

Data fiind lungimea pe care se săpa secțiunea, precum și diferitele complexe întâlnite, nu am ajuns pînă la pămîntul viu decît în cîteva puncte. Unul din aceste puncte este situat la capătul de sud al secțiunii S3/1956, altul se află cam pe la mijlocul întregii secțiuni 1956—1957, iar ultimul înspre capătul de nord al acesteia (fig. 3). Putem preciza totuși, în linii mari, succesiunea diferitelor straturi de pămînt și a principalelor grupe de niveluri de locuire.



Fig. 5. — S3 (1957): vedere generală cu gropile de provizii din sec. VI.

Socotim că în capătul de sud al secțiunii S3/57 am identificat acest nivel, pentru următoarele motive: 1) stratigrafic acest nivel se află deasupra nivelului roman din sec. IV; 2) Gropile de bucate descoperite în acest nivel (fig. 5 și 6) sînt asemănătoare celor întâlnite în stratul bizantin timpuriu din cetate. Faptul că cele mai multe prezintă urme clare de refacere, precum și faptul că au forme deosebite, ne face să credem că pornesc din două niveluri deosebite de locuire, care s-au succedat însă la scurte intervale (o parte din gropi au fost înregistrate și observate pe peretele de vest al secțiunii); 3) Materialul arheologic aflat în dărîmături ne dovedește, fără putință de îndoială, că ambele niveluri datează din același secol VI. Din această categorie de materiale ne rezumăm deocamdată să amintim fibula digitată de bronz (fig. 7), descoperită în partea de sud a secțiunii S3/1957, la adîncimea de 2,20 m. Toate aceste elemente ne oferă suficiente și concludente dovezi pentru a defini un strat de cultură bizantină timpurie în acest

Stratul de pămînt viu atins în cursul săpăturilor este format din nisip și apare la adîncimea de aproape 4 m, în capătul de sud al secțiunii, iar la cel de nord la peste —3 m. În porțiunea adîncită, la —4,60 m, pe la mijlocul secțiunii, s-a întîlnit un pămînt de baltă.

Primul nivel de locuire sesizat în mod clar și sigur este cel indicat prin soclul turnului 1 de la piciorul căruia, la —2,35 m față de suprafața actuală, pe o lungime de 7,25 m, a fost întîlnită o pietruire indicînd fără îndoială un nivel pe care se călca. Cronologic acest nivel se leagă de epoca de construcție și prima fază de folosire a cetății romane. Putem deci să datăm cu destulă siguranță acest nivel în secolul IV. Tot de el sau poate de o etapă anterioară, trebuie legată și pietruirea și urmele de arsură sesizate la —3,75 m, în mijlocul secțiunii.

Al doilea nivel de locuire a fost sesizat numai în capătul de sud al secțiunii S3/57. Explicația ne-o dă examinarea profilului (fig. 3): spre nord o groapă a unei încăperi adîncite în pămînt și apoi stratul feudal ale cărui bordeie și gropi s-au adîncit pînă la baza nivelului roman, distrugînd în întregime nivelul bizantin timpuriu.

loc. Ca timp, nivelul ultim al acestui strat se datează atît prin materialul ceramic, cît și prin fibula menționată, în secolul al VI-lea. Capacul acestor niveluri este format dintr-un pămînt nisipos, de culoare castanie închisă. Deasupra acestui strat de pămînt s-a depus un altul de culoare castanie cu ușoare nuanțări pe parcurs,

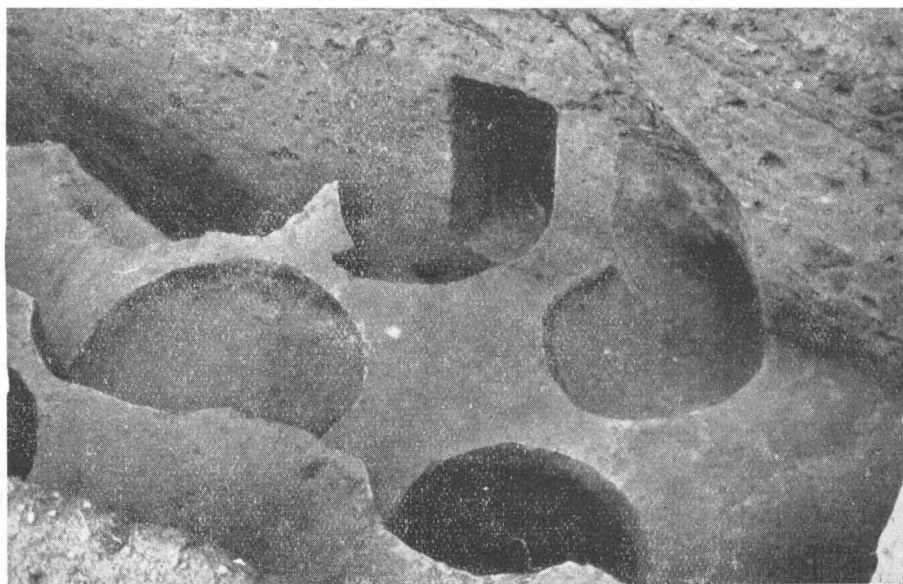


Fig. 6. — S3 (1957): gropi de provizii din sec. VI (detaliu).

care a putut fi urmărit pe întregul profil. Grosimea acestui strat variază între 0,50 și 1 m. Trei sînt caracteristicile lui mai importante, care ne interesează în momentul de față: 1) că se găsește începînd de la capătul de sud al secțiunii S3/1957, unde apare în mod clar deasupra nivelului bizantin timpuriu, pe toată lungimea profilului, pe porțiunea săpată pînă la adîncimea corespunzătoare. Faptul că la capătul lui de nord nu apare, se explică prin deranjările suferite de teren în etapa feudală timpurie. 2) Acest strat nu conține nici un fel de material arheologic. 3) Partea superioară a lui, pe o lățime de circa 0,05 m, cu ușoare variațiuni în plus sau în minus, are o nuanță castanie închisă.

Deasupra acestuia (fig. 3) se află un strat masiv de moloz, ce se întinde pe o mare suprafață. Molozul este format în marea lui majoritate din tencuială (var + nisip) fărîmîțată, la care se adaugă fragmente de cărămizi și țigle, precum și pietre de mărimi mici pînă la mijlocii. În ceea ce privește lungimea stratului de moloz, ea a putut fi urmărită pe o distanță de peste 30 m, începînd de la capătul de sud al lui S3/1957 și pînă la extremitatea sudică a lui S3/1956. Pe porțiunea de sud a acestei secțiuni, stratul nu se mai vede în profilul peretelui de est, dar se păstrează în cel de vest.

Pe baza datelor de care dispunem, deocamdată nu putem preciza punctul pînă la care înainta spre cetate stratul de moloz, deoarece pe această porțiune

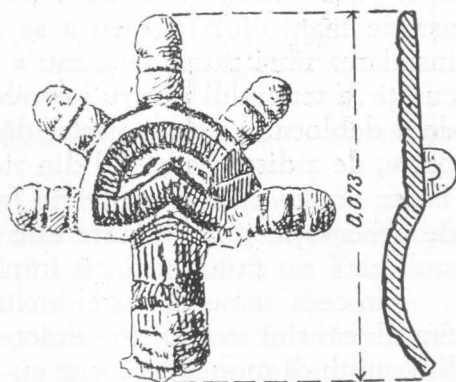


Fig. 7. — S3 (1957): fibulă digitată de bronz (sec. VI).

nivelurile de locuire feudală timpurie au deranjat profund și total depunerile, până sub nivelul unde molozul trebuia să fie întâlnit. Grosimea păstrată a acestui strat este în jurul a 1 m, pe o lungime de aproape 15 m. Este foarte probabil că și pe o bună porțiune din capătul dinspre sud al aceleiași strat să fi continuat să aibă aceeași grosime, dar că l-au îndepărtat în cea mai mare parte diferitele niveluri din etapa feudală timpurie. Examinând în continuare profilul (fig. 3), reiese că toate nivelurile de locuire din etapa feudală timpurie, din acest sector, pornesc de *deasupra stratului de moloz*.

Interpretarea datelor de mai sus ne îngăduie o serie de concluzii istorice în legătură cu etapele mari de dezvoltare a societății omenești de pe popina Biseriței.

Este clar că stratul de pământ castaniu, fără urme arheologice, aflător peste cel al secolului al VI-lea, urmează să fie atribuit etapei cuprinse între sfârșitul secolului al VI-lea și începutul locuirii din etapa feudală timpurie. Locuirea din etapa feudală timpurie a fost precedată de o dărîmăre a resturilor de ziduri ce se vor mai fi păstrat parțial pe alocurea, cu care prilej, parte din piatra rezultată a fost folosită pentru construirea cuptoarelor, etc., iar molozul și cărămida, țigla și piatra sfărîmată au fost evacuate și depozitate pe platoul din jurul cetății. Pînă acum au fost identificate două sectoare din afara zidurilor de incintă ale cetății unde a fost depozitat materialul rezultat din dărîmături: pe platoul de la sud de cetate, care este întins și îngăduie depunerea unei mari cantități de moloz și un al doilea loc, pe platoul aflător la vest de cetate.

Este evident pe de o parte că o operație de așa mari proporții nu putea să fie executată decît din ordinul unui șef care dispunea de forțe numeroase. Pe de altă parte, tot acest efort organizat a trebuit să aibă un obiectiv precis. Totul ne îndreaptă să vedem aci intervenția unei puteri, care dispunînd de numeroase forțe și de mijloace adecvate, a urmărit să creeze condițiile necesare instalării unei baze militare și administrative. Socotim puțin probabil să se fi cheltuit un așa de mare efort pentru a se instala o așezare cu caracter civil. Numai pentru instalarea unei garnizoane sau a unui centru militar și administrativ era nevoie de curățirea terenului pentru nevoile ei și în același timp de efectuarea uriașei munci de a debloca, pe de o parte, dărîmăturile prăvălite în toate părțile, și, pe de altă parte, de a distruge restul din zidurile ce se mai păstrau deasupra nivelului solului. Toate aceste considerente ne fac să credem că motivul reocupării acestui punct de observație și de apărare este de pus pe seama unei mari căpetenii militare din sud, care nu putea fi decît împăratul din Bizanț sau țarul bulgar.

În ceea ce ne privește, înclinăm spre prima ipoteză. Fără a intra în amănunte, faptul că sînt reocupate exact locurile pe care le ocupaseră odinioară cetățile limesului, că monedele încep cu Ioan Tzimisce și că ceramica și obiectele bizantine încep să apară din primul nivel și în mare cantitate, dovedesc că revenirea stăpînirii bizantine pe linia Dunării de jos sub Ioan Tzimisce, a făcut necesară reocuparea militară a vechilor puncte de sprijin.

Din cele expuse mai sus reiese că între sfârșitul secolului VI și a doua jumătate a secolului X, nu avem un nivel clar de locuire pe popina Biseriței. Aceasta nu exclude, de sigur, posibilitatea ca, în mod izolat, să fi existat unele locuri în etapa intermediară, adică între secolul VII și prima jumătate a secolului X. Dacă teoretic acest lucru este posibil, practic, pentru a accepta existența unor asemenea așezări izolate, datarea materialelor de inventar atribuite unei perioade anterioare secolului X va trebui susținută cu convingătoare argumente de ordin stratigrafic și tipologic.

Un argument în sprijinul punctului nostru de vedere este faptul că chiar din prima fază de locuire a etapei feudale timpurii, bordeiele se întind pe cea mai mare parte din suprafața popinei, atât în cuprinsul cetății bizantine, cât și pe platoul din jurul ei. Nivelurile de locuire întâlnite în S 3 sînt aceleași ca și în cetate, mai puțin cel al bordeiilor arse, cu inventar. Monedele bizantine de bronz anonime, găsite în S3, în cursul săpăturii din anul 1957, ne dau o serie aproape neîntre-rupă pentru un timp de 100 de ani, începînd cu Ioan Tzimisces și sfîrșind cu Roman al IV-lea¹. Lipsesc deocamdată monedele bătute de împărații bizantini între anii 1056—1057.

Toate aceste fapte ne dovedesc că așezarea din etapa feudală timpurie de pe «Bisericuța» s-a format în chip organizat, ocupîndu-se de la început întreaga suprafață a popinei.

Dacă interpretarea noastră este justă, atunci primul nivel feudal timpuriu, descoperit pe popina Bisericuței, este precis datat în a doua jumătate a secolului X, cu întregul său inventar, celelalte niveluri urmînd să se încadreze cronologic în cuprinsul celor două secole următoare. Prin aceasta s-ar pune capăt incertitudinii ce a dăinuit pînă acum cu privire la datarea

acestei ceramici în regiunea dunăreano-balcanică. Astfel, datele obținute în decurs de aproape 20 de ani nu fac decît să confirme o părere mai veche, că viața feudală timpurie se organizează și se intensifică aci o dată cu epoca lui Ioan Tzimisces.

În secțiunea S 3 A, s-au descoperit resturile unor bordeie feudale timpurii. Într-un astfel de bordei, din prima jumătate a secolului XI, situat la extremitatea de nord-est a secțiunii, la adîncimea de 1,10 m, s-a găsit o căldare de lut, decorată cu roțița cu dinți triunghiulari (fig. 8).

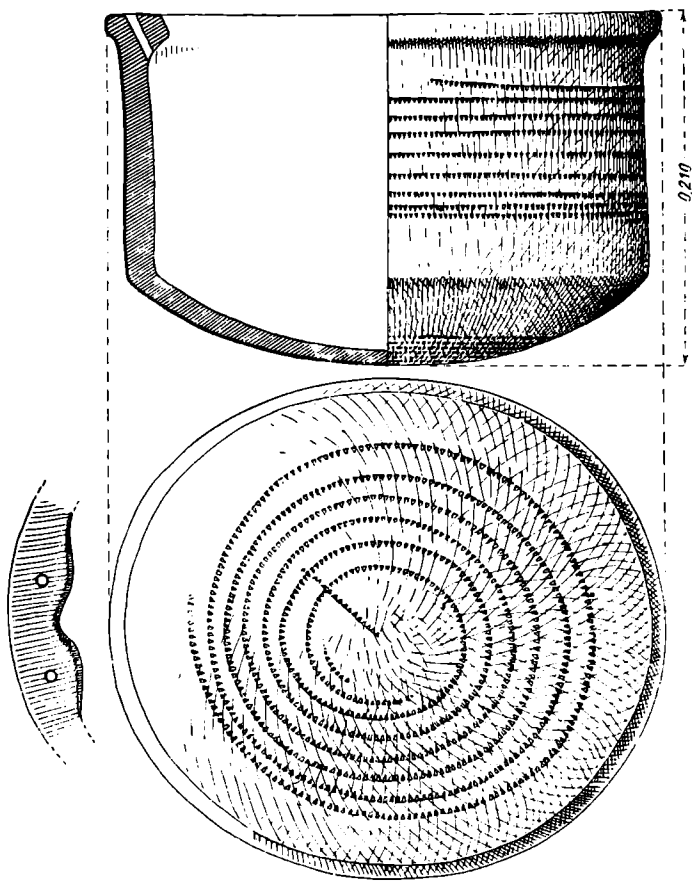


Fig. 8. — S3 A: căldare de lut (prima jumătate a secolului XI).

2. SECȚIUNEA 4 (S4)

Săpăturile din S 4 au avut un caracter limitat ca întindere. Ele urmăreau să continue cercetarea, în adîncime, a extremității de vest a acestei secțiuni, pe o lungime de circa 36 m, în vederea completării datelor stratigrafice obținute în campania din anul 1956.

¹ Atribuirea monedelor bizantine de bronz anonime diferiților împărați s-a făcut după studiul

Margaret Thompson, *The Athenian Agora; II, Coins*, Princeton, 1954, p. 112—114.

În cea mai mare parte a acestei porțiuni săpăturile au ajuns la stînca naturală, pe care s-au îngrămădit urmele succesive de locuire. Așa cum am arătat și în raportul săpăturilor din 1956, stînca avea suprafața inițială neregulată și cobora în pantă de la zidurile cetății, pînă la aproximativ 30 m spre vest, ajungînd pînă la adîncimea maximă de 6 m față de nivelul actual, pe o lărgime de circa 7 m, după care urcă din nou, spre vest, în așa măsură încît între m 42 și m 46, diferența de nivel între stîncă și solul actual nu mai este decît de 3,50 m.

Depunerile arheologice se repartizează în trei mari straturi (fig. 9).

a) Stratul cel mai vechi, gros de 2,50 m, este format din numeroase resturi de cultură din epoca romană, aparținînd secolelor II—III. Aci s-a descoperit o mare cantitate de ceramică romană de factură comună. Un procent apreciabil de *terra sigillata*, cuprinzînd fragmente de vase mulate, barbotinate și ornamentate cu roțița, s-a descoperit în nivelurile inferioare ale stratului. La acestea trebuie să adăugăm fragmente de opaițe, printre care un exemplar cu stampila CASSI, bucăți de calupuri de chirpici, cuie de fier, precum și o cantitate apreciabilă de olărie locală, ornamentată cu briu alveolar în relief. Toate acestea aparțin unei locuiri de caracter civil și se datează, atît prin ceramică, cît și prin opaițe, în secolele II—III e.n.

Primul strat de cultură este acoperit de un strat subțire de saură, care s-a observat și în cuprinsul cetății și care reprezintă o nivelare executată cu ocazia ridicării cetății, adică pe la sfîrșitul secolului III — începutul secolului IV.

b) Peste această nivelare se găsește stratul al doilea, constînd din niveluri succesive de cenușă, cărbuni și resturi ceramice, peste care se întinde un strat de pămînt galben-cenușiu compact, identic cu cel ce se observă și în cetate. Atît aspectul solului, cît și ceramica descoperită în el, sînt caracteristice etapei de locuire romano-bizantine (secolelor IV—VI). Două monede mici de bronz găsite aci (*nummi*), deși ilizibile, aparțin sigur secolului IV. Fragmentele ceramice relativ puține, față de cele din stratul prim, aparțin mai ales amforelor cu caneluri largi orizontale. Cîteva fragmente de opaițe sînt și ele caracteristice secolelor IV—V.

Partea superioară a stratului de pămînt galben-cenușiu este mai compactă decît partea inferioară și are o culoare mai închisă. Este suprapusă de un strat subțire (0,10—0,20 m) de pămînt cenușiu închis, aproape brun, fără resturi arheologice, pe care îl considerăm ca un *humus* format într-o perioadă în care așezarea și-a întrerupt existența.

c) Stratul al treilea. Peste *humusul* despre care am vorbit, constatăm prezența unui strat de moloz, depășind pe alocuri grosimea de 1 m, format din mortar alb, care nu conține cărămidă pisată, ci numai mici fragmente de piatră locală (șist verde), rare fragmente mici ceramice și fragmente de cărămidă. Din poziția stratigrafică pe care o are stratul de moloz, rezultă că el este ulterior *humusului* (fig. 9, 11, 12). Compoziția molozului este asemănătoare cu cea a mortarului din părțile mai noi ale construcțiilor din cetate. Prezența acestui strat nu se poate explica decît ca rezultat al unei operații de curățire și de nivelare întreprinsă cu ocazia repopulării grindului și popinei. Întrebarea ce ne-am pus-o și în raportul precedent este aceea a datei cînd s-a executat această lucrare de mare amploare, identificată și în cuprinsul cetății ca și în exterior, pe porțiunile de la sud și de la vest. Observațiile stratigrafice din stratul al treilea de locuire ne permit să tragem concluzia că această operație s-a efectuat la un interval de timp apreciabil după părăsirea așezării de către romano-bizantini. Formarea acelei păture de *humus* care acopere stratul romano-bizantin, a cerut destul de mult timp. Totuși depunerea molozului a precedat de puțin stabilirea așezării celei mai recente — feudal-timpurii. Căci,

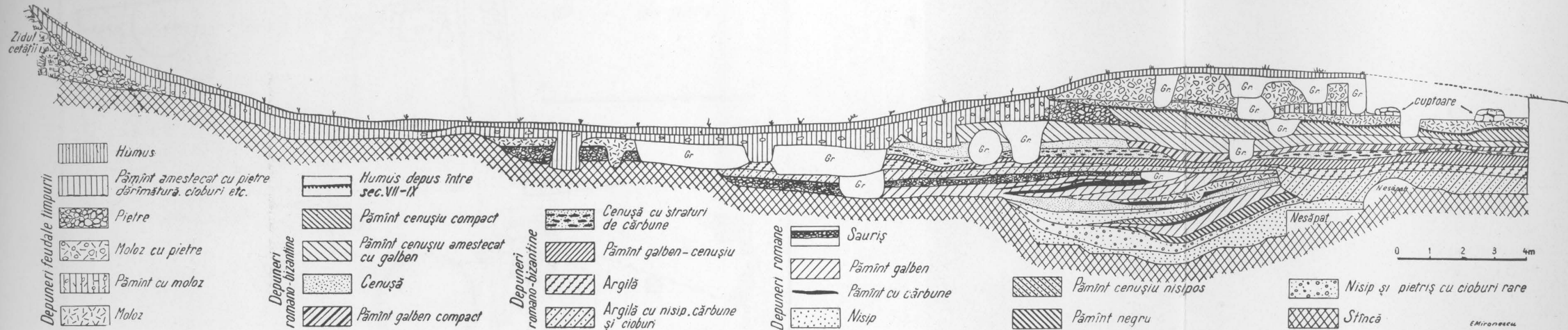


Fig. 9. — Profilul secțiunii S4.

toate locuințele din această ultimă perioadă de locuire sînt săpate în stratul de moloz, care a rămas nemișcat numai în spațiile dintre locuințe. Uneori gropile bordeielor sau gropile de provizii din epoca feudală-timpurie, au străbătut și stratul de humus și au pătruns în stratul romano-bizantin. În această privință cităm

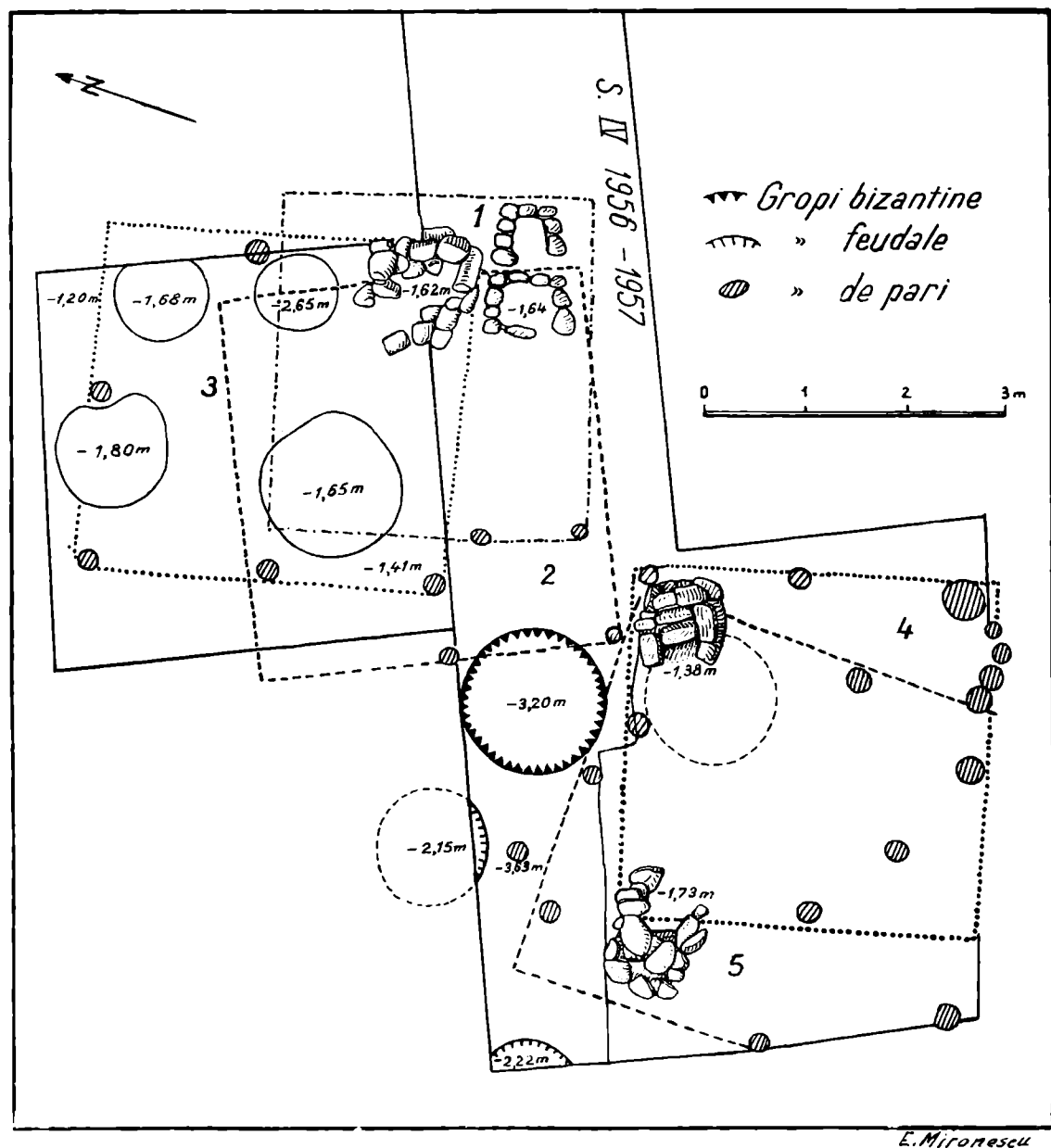


Fig. 10. — Planul bordeielor din secțiunea S4.

bordeiele nr. 1 și 2, semnalate în raportul din 1956. Altele însă nivelul podelei bordeielor se găsea chiar în stratul de moloz. Acesta este cazul cu bordeiele nr. 4 și nr. 5, aflate la capătul de vest al secțiunii, între m 40 și m 45. Aci se găsesc urmele a două bordeie (nr. 4 și nr. 5), parțial suprapuse (fig. 10, 12 și 13). Gropile acestora au fost săpate în stratul de moloz, fără să fi înlăturat cu totul acest strat. În adevăr, sub cuptoarele celor două bordeie, stratul de moloz continuă pe o

grosime de circa 0,25 m. Bordeiul nr. 5 este mai vechi decât bordeiul nr. 4. În stratul dintre podelele lor s-au descoperit două monede bizantine, una din timpul lui Constantin X (1059—1067), cealaltă de la Roman IV (1067—1071). Rezultă, prin urmare, că bordeiul nr. 4 nu poate fi anterior epocii lui Roman IV. Moneda acestuia poate fi însă un *terminus ad quem* pentru bordeiul nr. 5, care stratigrafic, este mai vechi decât nr. 4, adică din jumătatea I a secolului XI și primele două decenii din următoarea.

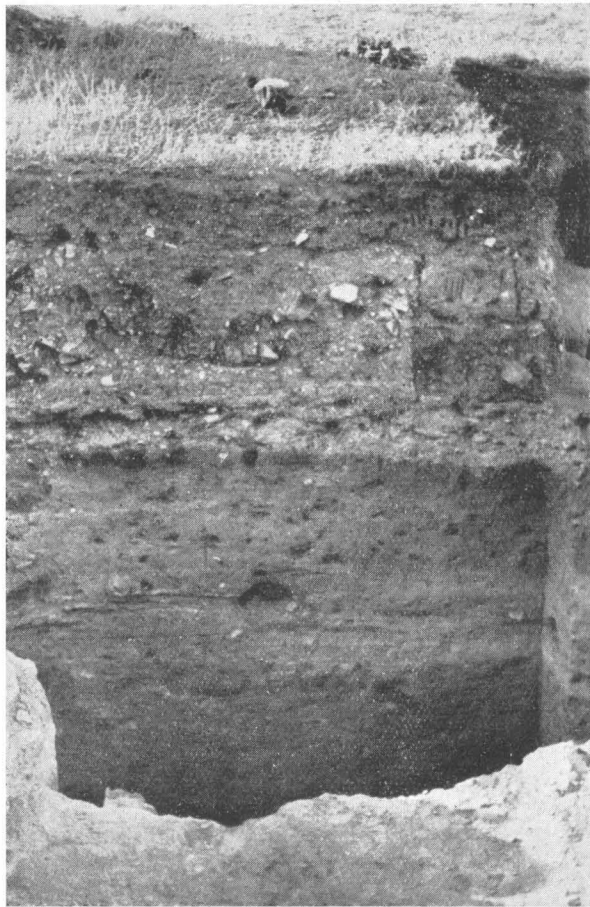


Fig. 11. — Malul de sud-est al secțiunii S4: (detaliu).

ționate în raportul nostru pe 1956, rămîne că bordeiul nr. 1 din același raport, care este, prin condițiile stratigrafice, cel mai vechi din S4, să fie atribuit celei de-a doua jumătăți a secolului X. Observațiile coincid cu cele din secțiunea S3 (vezi mai sus). Luînd în considerare datele obținute în ambele secțiuni, rezultă că repopularea în mari proporții a așezării s-a făcut începînd cu acea perioadă, fără a exclude existența unor locuințe izolate și mai înainte. Singurul eveniment cunoscut istoricește, care ne-ar putea explica atît lucrările de nivelare cît și ritmul deosebit de susținut în care a avut loc repopularea așezării, este reocuparea Dobrogei de către bizantini, în vremea lui Ioan Tzimisceș, și crearea unor condiții economice și militar-politice care explică avîntul luat de această așezare în secolul XI.

Și în această porțiune se poate urmări stratul de humus, sub moloz, cu excepția unei gropi, aflată în fața cuptorului nr. 4, care aparține nivelului bordeiului nr. 5

Nivelului bordeiului nr. 5 îi aparține o ceramică lucrată la roată destul de bună din punct de vedere tehnic, din pastă brună-cenușie în spărtură, roșietică la exterior, ornamentată cu linii orizontale destul de fine, combinate cu benzi de linii învâlmurite sau cu fascicule de linii oblice, sub gît. Apar de asemenea cioburi cu linii de impresiuni dreptunghiulare sau triunghiulare (fig. 14). Forma cea mai frecventă este aceea de oală-borcan. Izolat au apărut un fragment de gît de amforă, cu torți supraînălțate, cu gura în formă de pîlnie cu guler, varianta mai veche a acestui tip, un fragment de «căldare» de lut cu găuri verticale pe buza întoarsă spre interior (fig. 14/7), un fund de ulcior și un fragment din partea superioară a altui ulcior (fig. 14/1), care poartă pe umăr trei linii incizate, iar pe toartă, pete de smalt portocaliu, datorite unui simplu accident. Observația este totuși importantă fiindcă dovedește că în același atelier se lucra și ceramică cu smalt. S-au mai găsit și două lame de cuțit de fier. Considerînd acest bordei din prima jumătate a sec. XI contemporan cu bordeiul nr. 3 și, în parte, cu nr. 2 din cele men-

și care străbate atît partea inferioară a stratului de moloz, cît și humusul de sub el și pătrunde în pămîntul galben-cenușiu din perioada romano-bizantină. Urmează



Fig. 12. — S4: bordeiul nr. 4.



Fig. 13. — S4: bordeiul nr. 5.

o fișe de pămînt galben compact, cu cenușă, cărbuni, argilă arsă, care reprezintă un strat de locuire, pare-se din secolul IV, la baza căruia se află calupuri de chirpici. Sînt de menționat tot aici cîteva gropi circulare aparținînd epocii romano-bizantine, mai precis, secolelor V sau VI.

3. SECȚIUNEA 5 (S5)

În partea de est a așezării din afara cetății, la sud-est de turnul nr. 4, în cursul săpăturilor din vara anului 1957 a fost începută o nouă secțiune, cu scopul de

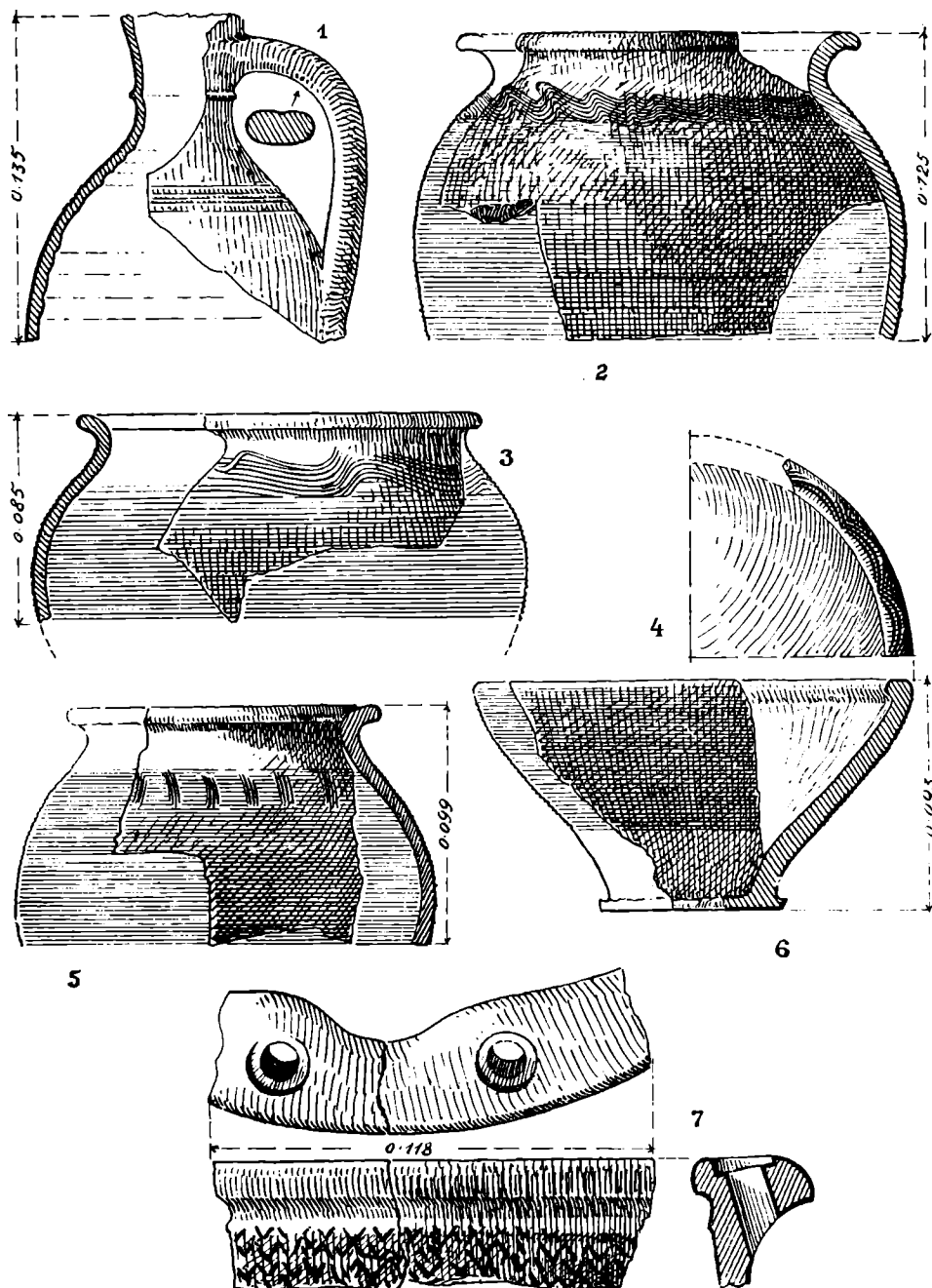


Fig. 14. — Ceramică din secțiunea S4.

a vedea care este succesiunea nivelurilor de locuire și pînă unde se întindea așezarea feudală timpurie în această parte (fig. 2). Aici malul este abrupt aproximativ 0,60 m (parte ce se dărîmă mereu), apoi coboară în pantă pe o distanță de 5,50 m, de unde continuă plaja. Săpăturile fiind mai reduse în acest an, s-a secționat numai

panta pînă la partea abruptă a malului. În secțiune s-a constatat că partea superioară a pantei s-a format prin dărîmarea continuă a malului, pe cînd în partea inferioară au fost descoperite diferite complexe arheologice.

La poalele pantei, sub stratul provenit din dărîmăturile conținînd resturi din epoca feudală timpurie, s-a dat peste un zid alcătuit din pietre mari nefațetate. Pentru a putea cunoaște construcția căreia aparținea acest zid, secțiunea începută a fost lărgită la nord și la sud cu cîte o casetă. În fiecare din cele două casete s-a descoperit cîte un colț al clădirii, precum și o mică porțiune (aproximativ cîte 0,60 m) din zidurile de nord și de sud. Restul zidului de nord și de sud a fost distrus de locuitorii epocii feudale timpurii. Zidul de est, a cărui temelie se păstrează în întregime, a fost dărîmat în bună parte în urma inundațiilor, mai ales din timpurile mai noi. Printre pietrele peretelui de vest, ici și colo se văd urme de arsură și cenușă. Mai ales în jurul celor două colțuri se află și bucăți de chirpici, unele arse pînă la vitrifiere. Temelia acestei construcții era din piatră nefațetată, legată cu pămînt, iar partea superioară fusese probabil din chirpici. Zidul de est este lung de 4 m. Restul dimensiunilor nu le cunoaștem, deoarece colțurile de nord-vest și sud-vest, dacă nu au fost distruse de locuitorii epocii feudale timpurii, se află sub malul de vest încă nesăpat. Dimensiunile și sistemul de construcție ne dovedesc că avem de-a face cu o locuință din epoca romană.

În pămîntul galben nisipos aparținînd acestei locuințe s-au descoperit diferite fragmente ceramice. Amintim dintre acestea farfurii și castroane de diferite forme, lucrate din pastă bună de culoare roșie, uneori avînd suprafața dată cu angobă roșie. Pe unele fragmente se întîlnesc și ornamente lucrate probabil cu roțița dințată. Rar se găsesc fragmente de vase cenușii cu ornament lustruit. Foarte frecvente sînt apoi diferite oale cu sau fără toartă, de culoare alburie-roz, gălbuie sau cenușie deschisă, lucrate pe o roată cu învîrtiri repezi, din pastă amestecată cu nisip, ceea ce dă vasului un aspect zgrunțuros. Aceste oale sînt uneori ornamentate cu linii orizontale în formă de pliseuri sau caneluri late. Împreună cu vasele descrise mai sus, de calitate mai bună, coexistă și fragmente ceramice grosolane, lucrate cu mîna dintr-o pastă amestecată cu firicele de nisip și cioburi pisate. Fragmentele provin din oale zvelte, cu gîtul înalt și cu buza puțin răsfrîntă în exterior. Originea și prezența ceramicii grosolane în casa romană tîrzie, rămîne să fie stabilită prin cercetările viitoare.

În partea exterioară, lîngă colțul de nord-est al locuinței, a fost descoperit un *nummus* din sec. IV—V¹, foarte prost conservat, complet șters atît pe av. cît și pe rv. După sistemul de construcție, ceramică și moneda aceasta, datăm casa în epoca romană tîrzie (sec. IV—VI), urmînd ca prin cercetările viitoare datarea să fie mai bine precizată.

În depunerile din epoca feudală timpurie, care suprapun locuința romană tîrzie, s-a dat peste o platformă de pietre care se îngustează spre nord și continuă sub mal. Printre pietre s-a găsit un maxilar de om, provenit probabil dintr-un mormînt feudal timpuriu, deranjat. Lîngă malul de nord al săpăturii, alături de platforma de pietre, se afla o grămadă de oase de animale. O descoperire asemănătoare s-a făcut și în campania din 1956, în S3, sud.

Colțul de sud-est al locuinței romane tîrzii este suprapus de o groapă din epoca feudală timpurie care, după materialul descoperit în ea, datează din prima jumătate a secolului XI.

¹ Determinarea monedelor a fost făcută de Bucur Mitrea.

Cercetînd profilul de vest al săpăturii (înalț de 2,75 m), care a fost deschis în urma săpării secțiunii S5 și a celor două casete, am observat în partea de nord profilul unui bordei (bordeiul nr. 1) distrus prin incendiu, aflat la 0,50 m adîncime de la nivelul actual și care se prelungea și în malul surpat din afara porțiunii săpate. Lîngă peretele de nord al bordeiului se vedeau în mal cîteva pietre mari, care formau cuptorul cu baza în formă de potcoavă și cu gura orientată spre est. În partea de sud, alături de cuptor, zăceau *in situ* partea superioară a unui urcior cu gura trilobată, ornamentat cu linii orizontale în formă de pliseuri, brăzdate din loc în loc de linii oblice lustruite (fig. 15/1); mai multe fragmente dintr-o oală fără toartă, decorată cu o linie în val pe umăr (fig. 15/2), un craniu de mistreț, oase de pește și alte resturi. Bucăți din fundul oalei descrise mai sus, precum și

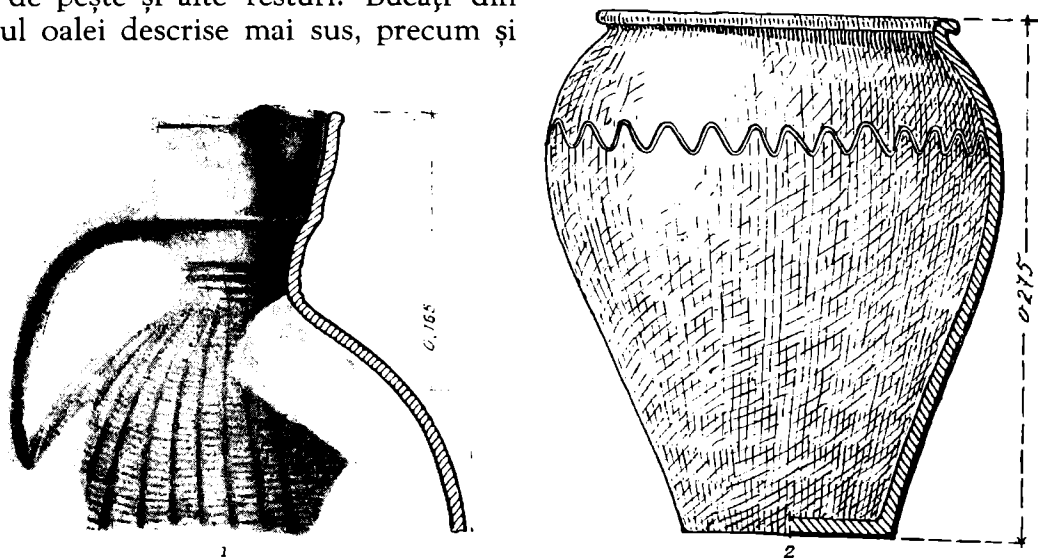


Fig. 15. — 1—2, ceramică din secțiunea S5 bordeiul 1, mijlocul sec. XI.

un fragment dintr-un gît de amforă cu torțile supraînalțate au căzut pe plajă, datorită surpării continue a malului, bordeiul fiind distrus astfel mai bine de jumătate. Lîngă colțul de nord-est al cuptorului s-a găsit o monedă din vremea împăratului Antonin Piul, adusă aici din nivelurile inferioare. În stratul de arsură aparținînd jumătății de vest a bordeiului s-au mai găsit și alte fragmente din oale ornamentate cu roțița sau cu o linie în val incizată pe mijlocul sau pe umărul vasului. Pe pantă, în dărîmătura din dreptul bordeiului nr. 1, a fost găsită o monedă de bronz socotită ca aparținînd împăratului Mihail IV (1034—1041) după cronologia lui M. Thompson.

Tot în profilul de vest, ceva mai la sud de bordeiul nr. 1, a fost surprinsă marginea unui alt bordei incendiat (bordeiul nr. 2), care stratigrafic se situează într-o perioadă mai veche decît bordeiul nr. 1. Sub bordeiul nr. 2, la o diferență de nivel de 0,25—0,30 m, apare o bîrnă carbonizată care, foarte probabil, face parte din căptușeala peretelui unui al treilea bordei, mai vechi decît bordeiul nr. 2. Întrucît depunerile feudale timpurii continuă și mai jos, pînă la adîncimea de —2,50 m, e posibil să existe încă și alte complexe feudale timpurii mai vechi.

În privința datării absolute a nivelurilor de locuire din această parte a așezării, avem unele indicii pentru bordeiul nr. 1. Vasele descoperite în acest bordei sînt de aceeași factură ca și cele descoperite în bordeiul 37 B de pe cetate, datate

în prima jumătate și la mijlocul sec. XI¹. Datele stratigrafice ne arată că restul nivelurilor sezise sînt mai vechi. Problema datării lor absolute urmează să fie rezolvată în cursul cercetărilor viitoare. La —2,60 m, la baza depunerilor din epoca feudală timpurie, la același nivel cu locuința romană tîrzie, a apărut în mal un strat de arsură puternică portocalie-roșiatică, ce, după materialele ce conține, aparține epocii romane tîrzii. Rămîne însă ca ulterior, cînd va fi dezvelită în întregime casa romană tîrzie, să se stabilească dacă acest strat de arsură aparține locuinței romane tîrzii amintite mai sus sau e vorba de un alt complex.

În concluzie, prin săpăturile efectuate în anul 1957 în secțiunea 5, s-au putut clarifica următoarele probleme:

Luînd în considerare intensitatea locuirii din acest sector, trebuie să admitem că apele Gîrlei mari, ce trec azi prin spatele cetății, erau mai scăzute decît acum, întrucît locuința romană tîrzie se află azi pe teren inundabil, iar malul unde se găseau locuințele din epoca feudală timpurie, a fost în parte surpat de ape, prăvălindu-se în același timp și unele locuințe (bordeiul nr. 1). Astfel limita așezării, atît în epoca romană cît și în epoca feudală timpurie, trebuie să o presupunem ceva mai spre est decît cea de azi.

Ca peste tot pe teritoriul din afara cetății, lipsește și în acest sector nivelul de bordeie incendiate cu ceramică grosolană, datate în a doua jumătate a secolului XI și în secolul XII. Se poate trage concluzia că locuirea în afara cetății încetează aproximativ pe la mijlocul sec. XI, iar în a doua jumătate a sec. XI și în sec. XII așezarea se restrînge exclusiv în interiorul cetății.

S-a putut constata că și în această parte a așezării există mai multe niveluri de bordeie distruse prin incendiu (două sau chiar trei), care se încadrează cronologic între sfîrșitul sec. X și mijlocul sec. XI, adică într-o epocă mai veche decît bordeiele incendiate cu ceramică grosolană, descoperite numai în interiorul cetății.

Urcioarele cu gura trilobată, lucrate din pastă bună și amforele cu torțile supraînnălțate, se întîlnesc și în bordeiele mai vechi, de tipul bordeiului 37 B de pe cetate, de la mijlocul sec. XI.

4. SECTORUL A III

În sectorul A III (fig. 2) s-au continuat, pe o scară mult mai redusă, săpăturile reluate în 1956² în partea de sud a acestuia, urmărindu-se epuizarea depunerilor feudale timpurii și efectuarea unor sondaje în straturile romano-bizantine, în măsura în care ele ar fi putut lămuri problema începuturilor așezării feudale.

Imediat sub podeaua lustruită a bordeiului 13 a, descoperită în campania precedentă, s-a dat peste stratul de dărîmături romano-bizantine nivelate. Acest strat a fost folosit la început ca podea pentru bordeiul 13 a. Într-o etapă mai tîrzie, deasupra lui s-a așternut un strat subțire de lut galben, ce a servit ca podea.

În pămîntul de umplutură al bordeiului 18 a, s-au găsit cîteva fragmente ceramice feudale timpurii, decorate cu incizii orizontale. Împreună cu ele a apărut un fragment de oală, din pastă nisipoasă, fără decor și cu toartă inelară. Tipologic, acesta aparține secolului X, fiind mai vechi decît bordeiul însuși, datat în prima jumătate a secolului XI. Fragmentul a fost desigur scos din straturile feudale anterioare.

¹ M. Chișvasi-Comșa, *Unele concluzii istorice pe baza ceramicii din sec. VI—XII*, în SCIV, VIII, 1—4, p. 277 și pl. III.

² A se vedea *Materiale*, V, 1959, p. 565—572 și indeosebi fig. 2, p. 567.

Urmărindu-se resturile feudale mai vechi dintre bordeiele 17 a și 18 a, unde în campania de săpături din 1956 apăruse un cuptor ce ducea la presupunerea existenței în acel loc a unui bordei din a doua jumătate a secolului X, s-au descoperit

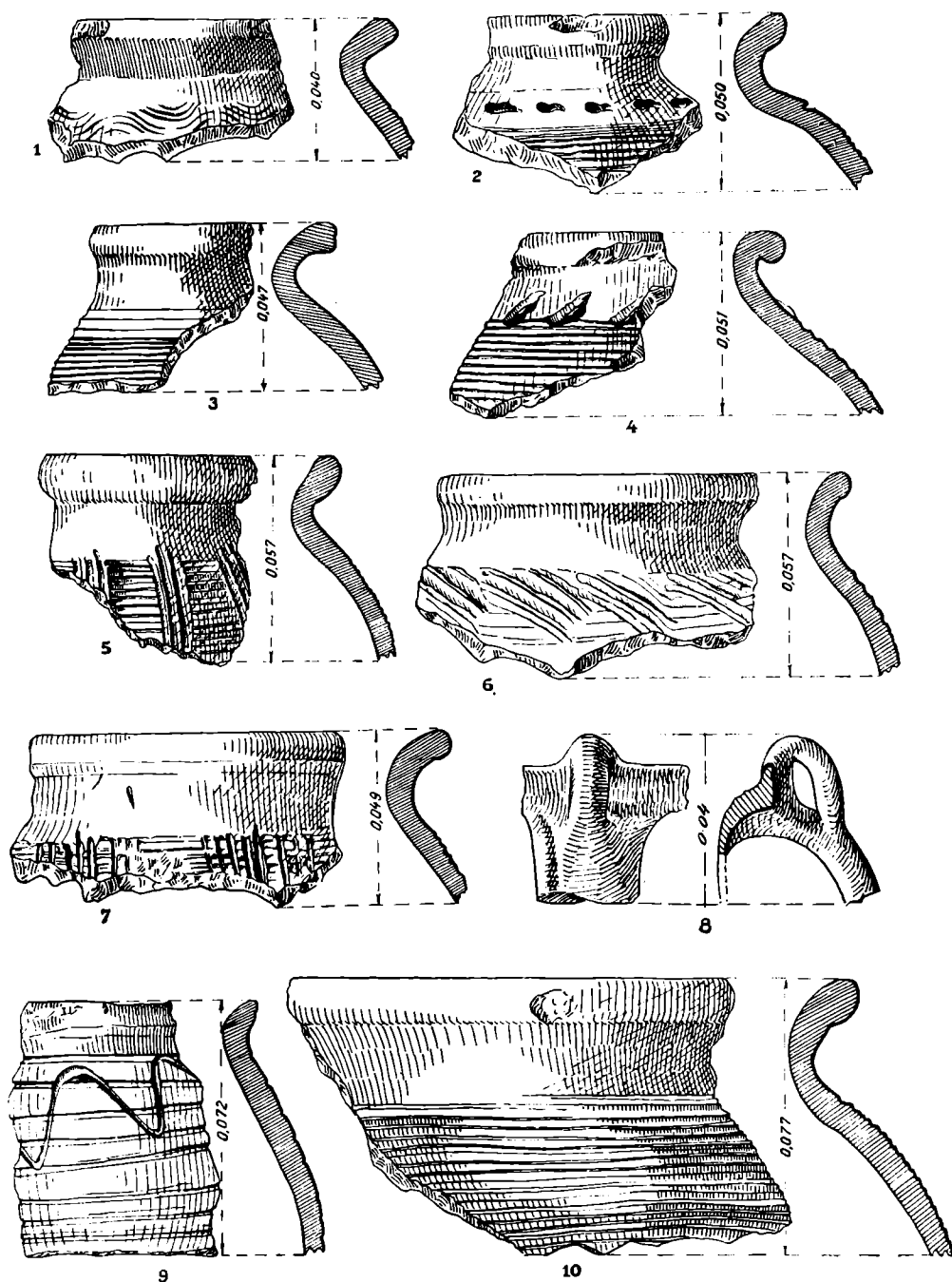


Fig. 16. — Ceramică feudală timpurie din sectorul A III (a doua jumătate a sec. X).

resturile unui alt cuptor, situat la aceeași adâncime, dar la distanță de 0,80 m est-nord-est de primul. Cuptorul se afla pe strada romană orientată nord-vest—sud-est, sprijinindu-se de zidul de pe latura ei de nord-est. Fără să se fi putut preciza vreuna din limitele bordeiului presupus, s-a făcut observația că cele două

cupatoare sînt din același timp sau aproape contemporane, deoarece, pe lângă faptul că se aflau la același nivel ($-2,70$ m) și adîncite în același strat de pămînt compact, de culoare gălbui-cenușie, pigmentat cu bucăți de cărămidă sfărîmată, fragmentele ceramice descoperite aparțin, ca și cele aflate în același loc în anul 1956, celei de a doua jumătăți a secolului X (fig. 16). Aproape toate provin din oale din pastă caolinoidă sau argiloasă-nisipoasă, lucrate la roată și decorate pe fața exterioară a corpului cu incizii orizontale mai mult sau mai puțin regulate. Cîteva au pe umăr alveole sau o bandă de linii în val, ori incizii oblice. Unul singur provine dintr-un urcior decorat cu smalt verde măsliniu (fig. 16/8).

Sondajele în straturile romano-bizantine au fost efectuate numai parțial, urmînd să fie continuate într-o campanie de săpături viitoare, pe strada romană cu direcția nord-vest—sud-est, identificată cu un an mai înainte în porțiunea de sud a sectorului AIII, și în dărîmăturile cu puternice urme de arsură, situate de o parte și de alta a acesteia. Pe strada romană, largă de $1,80-2$ m și mărginită de două ziduri din pietre legate cu lut galben, la adîncimea de $2,30$ m de la suprafața actuală a solu-lui, s-a întîlnit un strat de nivelare, format dintr-o mare cantitate de pietre, amestecate cu numeroase fragmente de cărămizi, olane și ceramică sfărîmată. Cele 25 monede din epoca constantiniană, găsite în stratul de nivelare, care a fost în același timp și nivelul de călcare al străzii, constituie un bun indiciu pentru datarea acesteia și a zidurilor ce o mărginesc.

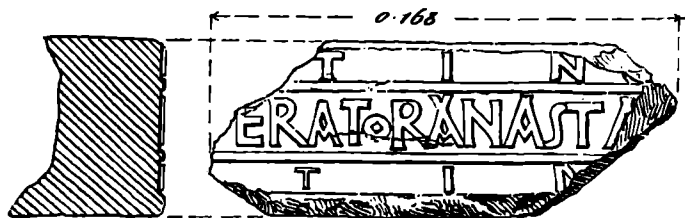


Fig. 17. — Fragment de cărămidă cu ștampila împăratului Anastasius I.

La sud-vest de strada romană s-au păstrat resturi din temeliile a trei ziduri diferite între ele ca tehnică, nivel și perioadă de construcție. Unul se afla deasupra stratului de arsură, cu calupuri de chirpici ars din sec. IV—V, fiind orientat nord-est—sud-vest. Zidul, distrus în cea mai mare parte, avea grosimea de $0,65$ m, era construit din pietre legate cu lut și datează, probabil, din secolul VI. La $0,25$ m nord-vest, se afla temelia unui alt zid, aproape paralel cu primul, dar mai vechi, gros de $0,70$ m. Acesta este contemporan cu stratul de arsură menționat. Un al treilea zid, legat cu pămînt negru, se înălța la $0,40$ m nord-vest de ultimul și închidea o încăpere în această parte, datînd foarte probabil de la sfîrșitul secolului VI. În stratul de dărîmături cu calupuri de chirpici ars, s-au găsit: un fragment de coloană mică din marmură albă, o piatră de rîșniță cu diametrul de $0,45$ m, mai multe fragmente de amfore de mărimi și forme diferite, două opaite piriforme, decorate cu linii, cerceulețe și cruci în relief, aparținînd secolului V etc.

În același strat de arsură puternică, în porțiunea de la nord-est de strada amintită, la nord de bordeiul 18 a și nord-vest de bordeiul 19, în afară de o mare cantitate de fragmente de calupuri de chirpici arși și puține piroane de fier, s-au găsit numeroase bucăți de țigle și olane. Ceramica aflată în acest strat este foarte variată, dar fragmentară. Ea constă din fragmente de amfore, de oale, farfurii, căni, urcioare, unele din pastă roșiatică de bună calitate, altele din pastă alburie sau gălbuie. Alături de ceramica romană de lux, apare o ceramică provincială, de calitate și execuție tehnică mediocră. Singurul vas întreg e un opaț mic, piri-form, decorat pe marginea discului cu bobîțe în relief (sec. IV—V).

Pe lângă cele de mai sus, cu prilejul lucrărilor de curățenie făcute pe locul vechilor săpături, în straturile feudale din sectorul A III s-au mai găsit: un mic topor fragmentar de piatră șlefuită și un fragment de cărămidă, groasă de 0,65 m, avînd pe margine ștampila *Imp ERATOR ANAST asius* (fig. 17). Ștampila este identică cu aceea de pe un fragment descoperit în 1950, care, din cauză că nu păstra numele împăratului, fusese atribuită ipotetic împăratului Theodosius¹. Ambele fragmente ne fac cunoscut un nou tip de cărămizi cu ștampila împăratului Anastasius I (491—518).

★

Mlăjitul florilor. În afara lucrărilor menționate de pe popina Bisericuța, am executat un mic sondaj în așezarea de la punctul « Mlăjitul florilor », descoperită de noi în 1943, cu ocazia unei cercetări de suprafață a malului bălții Jijila (fig. 18 și 19). Atunci am adunat de pe plaja bălții, un material ceramic hallstattian, inclusiv și fragmente de urne cu firnis negru metalic, ornamentate cu triunghiuri și impresiuni orizontale sau în formă de S culcat, întreruptă de cerceulețe, umplute cu o pastă albă. Deoarece materialul arheologic s-a găsit scos la iveală de ape, nu ne puteam da seama dacă provine dintr-un cimitir de urne sau dintr-o așezare. Sondajul executat în 1957 a avut scopul limitat de a răspunde la această întrebare. Am stabilit cu precizie că este vorba nu de un cimitir, ci de o așezare destul de întinsă, ocupînd o înălțime joasă de circa 4—5 m, limitată spre baltă de o spinare de stîncă. Către nord-est ea se întinde cam pînă la jumătatea distanței dintre baltă și noua plantație de salcîmi. Terenul coboară în pantă către sud-est. Locul prezintă avantajul de a fi oarecum ascuns, de a avea alături balta și de a se afla pe linia cea mai scurtă de legătură între balta Jijilei și gîrla Lățimea.

Avînd în vedere scopul limitat urmărit, am executat un sondaj de numai 10 × 1 m, în apropierea limitei de est a așezării. Stratul de cultură nu depășește aci adîncimea de 1,20 m. Nu s-au surprins decît un singur nivel de locuire, constînd din pămînt ars, fragmente de lipitură de lut cu amprente de trestie, deci resturi de colibe și ceramică destul de multă și variată. Aceasta se poate împărți, sub aspect tehnic, într-o specie mai primitivă, cum este urna scundă cu pereții ușor arcuiți, ornamentată cu brîu alveolar (fig. 20/7) și o specie mai bună, avînd suprafața frumos lustruită și ornamente incizate, combinate cu împunsături și cu proeminente puțin reliefate, formînd perechi (fig. 20/1—6, 8). Menționăm ceștile cu torți suprainălțate și numeroase fragmente de buze de străchini caracteristice, cu caneluri oblice. Ceramica are toate caracteristicile epocii I a fierului. Ceea ce izbește este faciesul de vechime al acestei culturi. Sondajul a dat la iveală un material destul de bogat și interesant, ceea ce ne determină să propunem executarea unor săpături ample, considerînd mai ales că Hallstattul nord-dobrogean este aproape necunoscut.

★

Campania de săpături din anul 1957 a adus noi și importante precizări asupra dezvoltării așezărilor de la Bisericuța-Garvăn.

S-a putut dovedi mai întîi că urmele de locuire din epoca feudală timpurie — ceea ce se știa de mai înainte — ca și din epoca romano-bizantină, se întindeau

¹ SCIV, II, 1, 1951, p. 33, fig. 22.

și pe latura de est a teritoriului situat *extra muros*, pînă pe plaja gîrlei Lățimea, supusă azi inundațiilor.

Sucesiunea depunerilor arheologice romano-bizantine este dovedită pînă către sfîrșitul secolului VI. Descoperirea fibulei digitate din secțiunea 3 — singurul



Fig 18. — Mlăjițul Florilor: vedere dinspre nord.

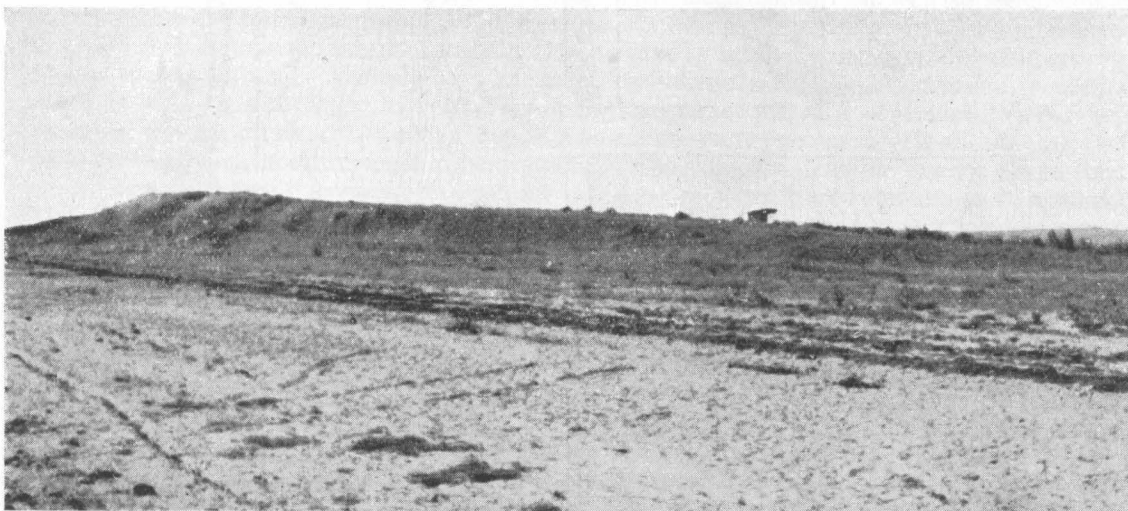


Fig. 19. — Mlăjițul Florilor: vedere dinspre sud.

exemplar apărut pînă acum la Bisericuța — concordă cu alte urme de viață atribuite de noi sec. VI și dă sugestii în ceea ce privește factorul extern care a contribuit la sfîrșitul așezării.

De o importanță deosebită este identificarea și în porțiunile săpate în cursul acestei campanii a unui strat de humus intermediar, ceea ce înseamnă confirmarea concluziilor exprimate în raportul anterior, cu privire la un hiatus databil în secolele VII—X.

În urma observațiilor stratigrafice făcute în S3, observații care concordă cu cele din S4 și, în parte, cu cele din săpăturile executate în cetate, s-a ajuns la concluziile expuse mai argumentat în partea din raport referitoare la secțiunea 3,

atît asupra datei de început a așezării feudale timpurii, cît și asupra condițiilor în care aceasta s-a constituit.

În sfîrșit, și-a găsit confirmarea observația din anii precedenți că în partea de jos a așezării lipsește stratul numit al bordeiilor incendiate și, după cît se pare, stratul numit al locuințelor de suprafață, ambele bine reprezentate în partea înaltă

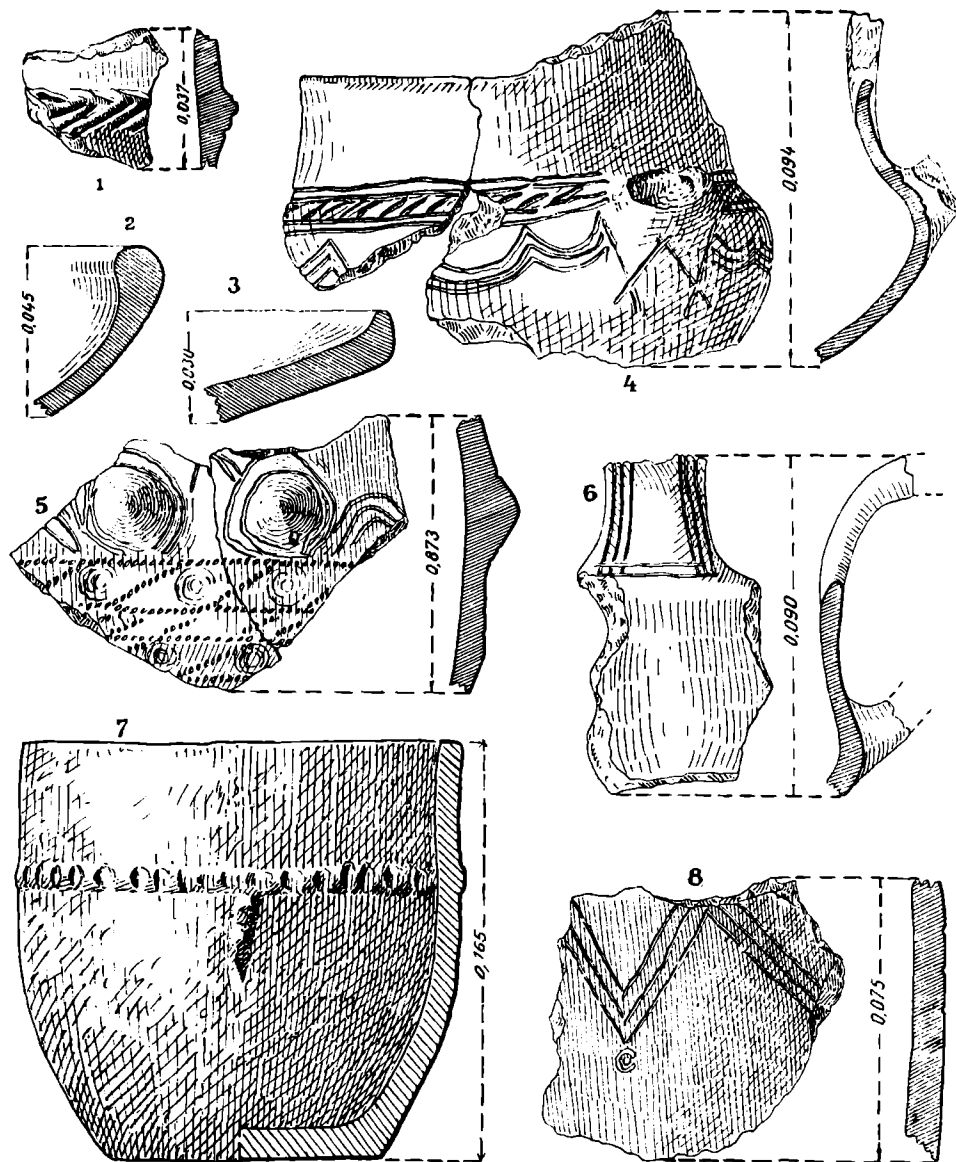


Fig. 20. — Mlăjițul Florilor: ceramică din prima epocă a fierului.

a așezării. Considerînd că aceste două straturi reprezintă cele mai noi orizonturi de locuire, lipsa lor în partea de jos a așezării poate fi explicată prin restrîngerea suprafeței locuite și prin concentrarea populației în partea mai ușor de apărut. De altfel, cum inventarul orizonturilor amintite se caracterizează printr-o stagnare și chiar un regres cultural, nu este exclus ca o parte din locuitori să-și fi căutat adăpost în locuri cu condiții mai bune pentru dezvoltarea economică. Acest fenomen pare a se plasa în al treilea sfert al secolului XI e.n.

РАСКОПКИ В ГАРВЭНЕ

КРАТКОЕ СОДЕРЖАНИЕ

Археологические раскопки 1957 г. в Бисерикуце-Гарвэне производились главным образом в поселении, расположенном вне римско-византийской крепости; как дополнительное задание был исследован небольшой участок в секторе А III самой крепости (рис. 1 и 2).

На южном плато крепости были продолжены и закончены начатые в 1955 г. в траншее S 3 работы. Из-за значительности выдвинутых этой траншеей вопросов и в целях облегчения наблюдения над жилым горизонтом на большой территории была снова вскрыта раскопанная в предыдущем (1956) году часть. Профиль траншей S 3 (1956) и S 3 (1957) длиною свыше 50 м (рис. 3) явился базой для разрешения стратиграфических вопросов раннефеодального поселения на возвышенности Бисерикуца-Гарвэн.

Первый жилой горизонт указан цоколем башни I и связан с периодом строительства и первой фазой пользования римской крепостью в IV в.

Второй жилой горизонт был обнаружен в южном конце траншеи S 3 (1957) сверх горизонта IV в. На основании керамического материала и бронзовой пальчатой фибулы (рис. 7) этот горизонт датируется VI в. Он перекрыт стерильным слоем бурой земли, не содержащим никаких археологических следов, перекрытым в свою очередь толстым слоем строительного мусора. Гумусный слой отмечает период между концом VI в. и началом раннефеодального обитания, а слой строительного мусора указывает на крупные работы по расчистке площади от древних развалин. Эти работы были произведены во время нового использования возвышенности Бисерикуца-Гарвэн в качестве наблюдательного и оборонительного пункта Византийской империи во время Иоана Цимисхия (969—976 гг.).

В перпендикулярном к S 3 (1956) разрезе S 3 А были открыты остатки землянки XI в. Глиняный котел (рис. 8) происходит из такой землянки первой половины XI в.

Траншея S 4 к западу от крепости в большей своей части была углублена до материковой скалы, находящейся максимум на глубине 6 м (рис. 9). Археологические наслоения делятся на три слоя: 1) слой нивелированный в конце III и начале IV вв. в связи с постройкой крепости, в котором находятся следы обитания и большое количество культурных остатков, особенно керамики II—III в. н.э.; 2) культурный слой римско-византийского обитания IV—VI вв., перекрытый тонким стерильным слоем бурой глины, соответствующим VII—X вв.; 3) слой строительного мусора, достигающий в некоторых местах толщины свыше одного метра (рис. 9/11—13), весьма схожий и соответствующий по времени упомянутому выше слою траншей S 3. Через слой строительного мусора проходят углубления жилищ-землянок и хозяйственных ям раннефеодальной эпохи X—XI вв. (рис. 12 и 13). Иногда они проникают до римско-византийского слоя.

На юго-восток от башни 4 римской крепости (рис. 2) была сделана новая траншея S 5 для установления последовательности культурных слоев и границы в этом направлении раннефеодального поселения (X—XII вв.). Пока разрезана обрывистая часть подмытого водой берега. В основании частично был вскрыт каменный фундамент римско-византийского жилища. В раннефеодальном слое установлены следы трех землянок XI в., представляющие собой три последовательных жилых горизонта. Из наиболее поздней землянки I происходит керамика (рис. 14). Отмечено, что и в этом пункте вне крепости отсутствует слой сгоревших во второй половине XI в. или в XII в. землянок.

В секторе А III, в западной части крепости, была продолжена раскопка наслоений феодальной эпохи для выяснения связи с римско-византийской. Раннефеодальные землянки в раскопанной части были углублены в слой римско-византийских развалин. В самом древнем культурном раннефеодальном слое (вторая половина X в.) была найдена керамика (рис. 15). Часть улицы римского периода, обнаруженная в 1956 г. и раскопанная в 1957 г., была замощена черепками, смешанными с кусками обожженного кирпича и черепицы; там было найдено много монет эпохи Константина. Важным для римско-византийского периода является находка куса обожженного кирпича в раннефеодальном слое с еще неизвестным клеймом императора Анастасия I (491—518).

Кроме раскопок на возвышенности Бисерикуца, была произведена разведка в урочище Млэжитул-Флорилор, расположенном примерно в 2 км к юго-западу от него на берегу озера Жижила (рис. 18 и 19). Было уточнено, что найденный много лет тому назад на берегу озера археологический материал принадлежит не могильнику, а поселению первого периода железа. Керамика типична для позднего гальштата (рис. 20). Открытие этого памятника представляет значительный интерес, так как это первое поселение той эпохи в Северной Добрудже.

ОБЪЯСНЕНИЕ РИСУНКОВ

Рис. 1. — Возвышенность Бисерикуца. Вид с юго-запада.

Рис. 2. — Общий план поселения на возвышенности Бисерикуца с произведенными на нем до 1957 г. раскопками.

Рис. 3. — План и профиль траншеи S 3 (1956—1957).

Рис. 4. — Жилище в южном конце траншеи S 3 (1956). Печь и пол.

Рис. 5. — S 3 (1957). Общий вид хозяйственных ям VI в.

Рис. 6. — S 3 (1957). Хозяйственные ямы IV в. (деталь).

Рис. 7. — S 3 (1957). Бронзовая пальчатая фибула (V в.).

Рис. 8. — S 3 A. Глиняный котел (первая половина XI в.).

Рис. 9. — Профиль траншеи S 4.

Рис. 10. — План землянок в траншее S 4.

Рис. 11. — Юго-восточный профиль траншеи S 4 (деталь).

Рис. 12. — S 4. Землянка 4.

Рис. 13. — S 4. Землянка 5.

Рис. 14. — Керамика из траншеи S 4.

Рис. 15. — 1—2, керамика из траншеи S 5. Землянка 1 (середина XI в.).

Рис. 16. — Раннефеодальная керамика из сектора A III (вторая половина X в.).

Рис. 17. — Фрагмент обожженного кирпича с клеймом императора Анастасия I.

Рис. 18. — Млэжитул-Флорилор. Вид с северной стороны.

Рис. 19. — Млэжитул-Флорилор. Вид с южной стороны.

Рис. 20. — Млэжитул-Флорилор. Керамика первого периода железа.

LES FOUILLES DE GARVÂN

RÉSUMÉ

Les fouilles archéologiques pratiquées en 1957 à Bisericuța-Garvân avaient pour principal objectif la station située à l'extérieur du périmètre de la forteresse romano-byzantine et comme objectif secondaire, et limité, une petite portion du secteur A III de la forteresse (fig. 1 et 2).

Les fouilles de la section S3 (entamées en 1955), sur le plateau situé au Sud de la forteresse, ont été continuées et terminées. Etant donné l'importance des problèmes qui se posent dans cette section et afin de permettre de poursuivre les niveaux de vie sur une surface plus étendue, la portion fouillée en 1956 a été de nouveau dégagée. Le profil des sections S3 (1956) et S3 (1957), long de 50 m (fig. 3), a apporté des contributions essentielles à la solution de certains problèmes stratigraphiques de l'établissement datant de la haute époque féodale, situé sur la partie non inondable de l'îlot de Bisericuța-Garvân.

Le premier niveau d'habitation, indiqué par le socle de la tour no 1, se rattache à l'époque de construction et à la première phase d'utilisation de la forteresse romaine, au IV^e siècle.

Le second niveau d'habitation a été observé du côté de l'extrémité méridionale de la section S3 (1957), au-dessus du niveau du IV^e siècle. Le matériel céramique de même que la fibule digitée en bronze y trouvée (fig. 7) le datent du VI^e siècle. Au-dessus de ce niveau, se trouve une couche de terre brune qui ne contient aucun matériel archéologique. Elle est recouverte à son tour d'une couche massive de gravats. La couche stérile de terre brune marque l'étape qui se place entre la fin du VI^e siècle et le début de l'habitation pendant la haute époque féodale, alors que la couche de gravats représente une grande opération de nivellement des décombres provenant des ruines antiques. Cette opération a eu lieu du temps de Jean Tzimiscès (969—976), au moment où l'important point d'observation et de défense qu'était l'îlot de Bisericuța-Garvân fut réoccupé par les Byzantins.

Dans la section S3A, perpendiculaire à S3 (1956), on a découvert les restes de plusieurs fonds de cabanes du XI^e siècle. C'est d'un fond de cabane de ce genre, datant de la première moitié du XI^e siècle, que provient un récipient en terre cuite ayant la forme d'un chaudron (fig. 8).

La section S4, pratiquée sur le terrain situé à l'Ouest de la forteresse, a été approfondie dans sa plus grande partie jusqu'au roc naturel, situé à une profondeur maximum de 6 m (fig. 9). Les dépôts archéologiques sont répartis en trois couches: 1^o une couche de nivellement, exécuté vers la fin du III^e siècle ou au commencement du IV^e, à l'occasion de la construction de la forteresse; cette couche renferme des traces d'habitation et une grande quantité de vestiges de civilisation, surtout des tessons céramiques des II^e—III^e siècles de notre ère; 2^o une couche appartenant à la période d'habitation de l'étape romano-byzantine (IV^e—VI^e siècles), au-dessus

de laquelle se trouve une mince couche de terre stérile, brune, qui correspond aux VII^e-X^e siècles; 3° la couche de gravats qui, par endroits, est de plus d'un mètre (fig. 9, 11-13), très semblable et correspondant comme époque à la couche déjà mentionnée de la section S3. Dans cette couche de gravats sont enfoncées des habitations à demi souterraines et les fosses à provisions de la première période de l'époque féodale, des X^e-XI^e siècles (fig. 12 et 13), lesquelles ont pénétré parfois jusqu'à la couche romano-byzantine.

Au Sud-Est de la tour n° 4 de la forteresse romaine (fig. 2), on a pratiqué une nouvelle section, notée S5, dans le but de reconnaître la succession des niveaux d'habitation et de déterminer de ce côté la limite de la station de haute époque féodale (X^e-XII^e siècles). Pour le moment, les opérations se sont bornées à sectionner la partie abrupte de la rive rongée par les eaux. A la base, ont été dégagées en partie les fondations en pierre d'une habitation romano-byzantine. Dans la couche datant de la haute époque féodale, on a identifié les restes de trois fonds de cabanes du XI^e siècle, représentant trois niveaux d'habitation successifs. La céramique de la figure 14 provient de la cabane n° 1, qui est la plus récente. Pour le moment, on constate là aussi, à l'extérieur de l'enceinte de la forteresse, l'absence du niveau des fonds de cabanes incendiés, datant de la seconde moitié du XI^e siècle et du XII^e siècle.

Dans le secteur A III, situé à la partie occidentale de l'enceinte de la forteresse, on a poursuivi le dégagement des dépôts de l'époque féodale, afin d'élucider leurs rapports avec la couche romano-byzantine. Les fonds de cabanes appartenant à la haute époque féodale, trouvés dans la portion qui a été fouillée, étaient enfoncés dans la couche de décombres romano-byzantins. C'est du plus ancien des niveaux d'habitation de haute époque féodale (seconde moitié du X^e siècle) que provient la céramique de la figure 16. Sur une rue de l'époque romaine, identifiée en 1956 et dégagée en 1957, on a découvert un pavage fait de fragments céramiques, mêlés à des morceaux de briques et de tuiles, ainsi que de nombreuses monnaies de l'époque constantinienne. Une importante découverte, qui concerne l'époque romano-byzantine, est représentée par un fragment de brique, pourvue d'un type inconnu d'estampille, au nom de l'empereur Anastase I^{er} (491-518), fragment trouvé dans la couche appartenant à la haute époque féodale (fig. 17).

Outre les fouilles exécutées dans l'îlot non inondable de Bisericuța, un sondage d'information a été pratiqué au lieu dit Mlăjituț Florilor, à environ 2 km au Sud-Ouest de l'îlot, sur les bords de l'étang de Jijila (fig. 18 et 19). On a pu établir que le matériel archéologique découvert plusieurs années auparavant, au bord de l'eau, ne provenait pas d'une nécropole, mais d'une station datant de la première période de l'âge du fer. Sa céramique est caractéristique d'une phase plus ancienne de la civilisation de Hallstatt (fig. 20). Cette découverte est d'une importance particulière, car elle est la première à dater de cette époque, faite dans la Dobrogea du Nord.

EXPLICATION DES FIGURES

- Fig. 1. --- L'îlot de Bisericuța : vue du Sud-Ouest.
- Fig. 2. --- Plan général de la station de Bisericuța, comprenant les fouilles faites en 1957.
- Fig. 3. --- Plan et profil de la section S3 (1956 et 1957).
- Fig. 4. --- Habitation trouvée dans la portion située à l'extrémité méridionale de la section S3/1956 (four et pavement).
- Fig. 5. --- S3 (1957) : vue générale, avec les fosses à provisions du VI^e siècle.
- Fig. 6. --- S3 (1957) : fosses à provisions du VI^e siècle (détail).
- Fig. 7. --- S3 (1957) : fibule digitée en bronze (VI^e siècle).
- Fig. 8. --- S3A : chaudron en terre cuite de la première moitié du XI^e siècle.
- Fig. 9. --- Profil de la section S4.
- Fig. 10. --- Plan des fonds de cabanes de la section S4.
- Fig. 11. --- Flanc Sud-Est de la section S4 (détail).
- Fig. 12. --- S4 : fond de cabane n° 4.
- Fig. 13. --- S4 : fond de cabane n° 5.
- Fig. 14. --- Céramique de la section S4.
- Fig. 15. --- 1, 2, Céramique de la section S5, fond de cabane n° 1 (milieu du XI^e siècle).
- Fig. 16. --- Céramique féodale de haute époque, provenant du secteur A III (seconde moitié du X^e siècle).
- Fig. 17. --- Fragment de brique à l'estampille de l'empereur Anastase I^{er}.
- Fig. 18. --- Mlăjituț Florilor : vue du côté Nord.
- Fig. 19. --- Mlăjituț Florilor : vue du côté Sud.
- Fig. 20. --- Mlăjituț Florilor : céramique de la première période de l'âge du fer.